

Kommunedelplan for fysisk aktivitet

1. Innleiing og bakgrunn for planen

2. Mål for fysisk aktivitet

3. Utviklingstrekk

4. Status tilrettelegging for fysisk aktivitet

5. Analyse og strategiar

6. Handlingsprogram

Aktivitet

Ordinære idretts- og friluftslivsanlegg

Nærmiljøanlegg

7. Langsiktige anleggsbehov / laga sine ønskje om nye anlegg

8. Kart

9. Definisjonar og referansar

Vedlegg - status aktivitet i idrettslag
 - anlegg for idrett - kvalitetsvurdering

Tab for all del ikke lysten til at gå

- *Jeg går mig hver dag til mitt velbefindende og går fra enhver sykdom*
- *Jeg har gået mig til mine bedste tanker og kjenner ingen tanke så tung at jeg ikke kan gå fra den*

Søren Kierkegaard 1847

1. Innleiing og bakgrunn for planen

I 1994 vedtok kommunestyret den første planen for "Anlegg og område for idrett og friluftsliv" i Klepp. Bakgrunn for denne var krav frå kulturdepartementet ved tildeling av spelemidlar. Revidert plan blei vedteken av kommunestyret i 2000. I denne blei også kulturbygg innlemma.

Som grunngeving for støtteordningar har staten framheva at idrett og anna fysisk aktivitet både har ein eigen- og ein nytteverdi. Eigenverdien ligg i glede ved å utøva aktiviteten samt det sosiale rundt aktiviteten. Nytteverdien for samfunnet ligg i den helsemessige effekten som fysisk aktivitet gir. Vi veit at auken i livsstilssjukdommar som skuldast fysisk inaktivitet og mentalt stress er synleg i alle aldersgrupper. Styresmaktene kallar mangel på fysisk aktivitet for den store mangelsjukdommen i tida, og oppmodar på det sterkaste å leggja til rette for auka fysisk aktivitet i befolkninga.

I samsvar med dette har ein i denne planen valt å retta blikket mot helseeffekten og aktivitet i tillegg til sjølve anlegga. "Fysisk aktivitet for alle" gir signal om at også tradisjonelt inaktive grupper i befolkninga får sin plass i planen. Når helseaspektet skal vera grunnleggjande i planlegginga, er det i desse gruppene ein har mest å henta. Det skal stimulerast og leggjast til rette for fysisk aktivitet, frå toppidrett til moderat trim.

Helseretta innfallsvinkel til kommunedelplanen er i tråd med hovudtema i kommuneplan for Klepp 2002-2013, "Helsefremjande samfunnsutvikling".

Planen skal framleis innehalda prioriteringar for tildeling av spelemidlar, men skal nå i større grad også vera ein analyse av kva grupper i befolkninga som treng utvida tilbod innan fysisk aktivitet, og kva tilbod dette bør vera. I handlingsdelen av planen vil ein kunne oppleve eit misforhold mellom desse intensjonane og forslag til tiltak. Det er eit ønskje at tiltak for alle grupper skal koma inn i handlingsdelen ved dei årlege revisjonane.

Håpet er at planen kan bidra til eit betra tilbod til fysisk aktivitet for alle grupper i befolkninga. I tråd med FN's standardreglar for like muligheter for menneske med funksjonshemmingar inneber det at tilbod, anlegg og tilrettelegging for aktivitet må vera utforma på ein måte som gjer at alle kan nytta desse.

Helsegevinst som utgangspunkt for tilrettelegging for fysisk aktivitet er i tråd med slagordet "Aktiv og trygg i Klepp". I denne samanheng kan fysisk aktivitet vera alt frå å sykla til arbeid til toppidrett. Planen vil likevel i første rekke omhandla dei områda der kommunen kan



påverka enkeltindividet sin fysiske aktivitet, dvs dei områda der det krevst tilrettelegging for å driva slik verksemd.

Planprosessen

Plan for fysisk aktivitet skal ha status som kommunedelplan. Planprosessen skal derfor vera i samsvar med føringar gitt i Plan- og bygningslova §20.

For å sikra medverknad frå innbyggjarane i kommunen er arbeidet forankra i idémøte med ei gruppe samansett av deltakarar med ulik ståstad. Medlemmene representerer friluftslivet (Marit Thu), idretten (Terje Rasmussen), dei funksjonshemma (Kjellaug Hauge Norin), ungdommen (Magnus Øgård Meisal), og dei folkevalde (Arild Børge Skjæveland). Etat for lokal utvikling har vore sekretariat.

I tillegg til dette er alle registrerte frivillige lag innan fysisk aktivitet i kommunen invitert til å koma med innspel til planarbeidet.



Opplysningar om anleggsstatus og –behov er henta inn frå alle registrerte lag som driv fysisk aktivitet og skulane i kommunen.

Innbyggjarane har både i planprosessen og i høyringsrunden hatt mulighet til å følgja planarbeidet og koma med innspel via internett.

Kommunedelplanen er utarbeidd innanfor ramene av statlege og regionale planar, retningslinjer og lovverk. Fylkesdelplan for friluftsliv, idrett, naturvern og kulturvern (FINK) er sentral.

Evaluering av kommunedelplan 2000 – 2011

Planen blei utarbeidd i tråd med retningslinjene gitt frå departementet. Planen er i stor grad ei opplisting av eksisterande anlegg for idrett og friluftsliv, og ei liste over behov for nye anlegg. Denne opplistinga har vore nyttig ved prioriteringar av utbygging og utviding av idrettsanlegg. Planen har slik sett fungert etter intensjonane.

I evalueringsmøtet kom det fram at få av deltakarane kjende til innhaldet i planen. Det er grunn til å tru at planen er relativt lite kjend ut over idrettsråd og politisk og administrativt personell i kommunen.

Planen for 2000 – 2011 inneheld prioritert handlingsplan innan nye anlegg, rehabilitering av anlegg og nærmiljøanlegg. Dette handlingsprogrammet blir revidert og politisk behandla årleg.

Dei fleste av tiltaka innan desse programma er gjennomførte. Av ulike grunnar (mellom anna økonomiske og plantekniske) er nokre av tiltaka sett ut i tid. Ein må likevel kunne seia at gjennomføringsgraden er høg.

Forholdet til andre planar og prosessar

Klepp kommune har utarbeidd ei rekkje kommunedelplanar i tillegg til sjølve kommuneplandokumentet.

I desse planarbeida er det ei utfordring å koordinera mål og tiltak mellom dei ulike planverka, slik at kommunen sitt planverktøy står fram som heilskapleg.

I handlingsprogrammet i kommunedelplan for fysisk aktivitet ønskjer ein mellom anna å nytta kulturminne som tema i sykkel- og turløyper. Dette er omtala i

kommunedelplan for kulturminne. Ein ønskjer også å nytta gardsveggar som turtrasè. Dette er omtala i landbruksplanen.



Den prioriterte handlingsplanen i kommunedelplan for fysisk aktivitet gir grunnlag for innspel til den årlege revisjonen av kommunen sin økonomiplan.

Klepp kommune er ein ”Frisk i friluft” -kommune og har fått økonomisk tilskot til dette arbeidet i fleire år. Dette er ein del av kommunen sitt LA 21-arbeid. ”Frisk i friluft” har som målsetting å stimulera inaktive grupper til fysisk aktivitet, friluftsliv og naturopplevingar. Det er i dette prosjektet sett i gang fleire tiltak som er i tråd med måla og intensjonane i kommunedelplan for fysisk aktivitet.

Klepp kommune arrangerer årleg ein folkehelsekonferanse med utgangspunkt i kosthald, fysisk aktivitet eller anna som kan betra folkehelsa. Ein ser på arbeidet med kommunedelplan for fysisk aktivitet som ein integrert del av folkehelsearbeidet.

Kommunen har status som ”Trygt lokalsamfunn” og mottoet for det skadeførebyggjande arbeidet er ”Aktiv og trygg i Klepp”. Det vil seia at aktivitet og tryggleik er jamstilte verdiar og at det skal leggjast vekt på begge i planlegginga. I kommuneplan for fysisk aktivitet inneber det at ein må leggja til rette for fysisk aktivitet og livsutfalding, og samtidig sørga for at sikkerheten blir ivareteken.



2. Mål for fysisk aktivitet

I kommuneplan for Klepp 2002 – 2013 har kommunestyret vedteke målsettinga

”Klepp kommune skal stimulera til fysisk aktivitet og sunt kosthald”.

Denne målsettinga blir vidareført i denne planen gjennom hovudmålsettinga

”Fysisk aktivitet for alle!”

I samsvar med signal frå sentralt hald vil ein i denne planen ta fatt i grupper i befolkninga som er lite aktive, og som ut frå helseomsyn vil ha mest å tena på auka fysisk aktivitet.

3. Utviklingstrekk

Klepp kommune har dei siste 10 åra hatt ein tilvekst i folketal på gjennomsnittleg 1,5 % årleg. Kommunen har ei ung befolkning. Ved inngangen til 2004 var folketallet 14313. Ved middels nasjonal vekst vil folketallet i år 2020 vera om lag 16200.

Folkemengd etter alder 1. januar. Registrert 1.1.2002 - SSB
Alternativ – middels nasjonal vekst – MMM

Årstal	I alt	0	1-5	6-12	13-15	16-19	20-44	45-66	67-79	80-89	90+
2002	14009	222	1274	1743	598	675	5188	3140	831	295	43
2003	14176	197	1262	1808	605	700	5198	3200	850	306	50
2004	14307	195	1206	1817	658	741	5189	3274	876	301	50
2005	14451	193	1131	1860	704	793	5155	3360	882	319	54
2006	14588	191	1083	1845	786	809	5152	3432	912	321	57
2010	15091	185	1002	1726	799	1038	5141	3752	1037	349	62
2015	15667	194	990	1490	753	1083	5175	4134	1398	370	80
2020	16258	214	1058	1459	652	940	5367	4377	1648	452	92

I følge framskrivinga frå SSB er fødselstalet stabil i perioden. Barn i barnehagealder viser litt nedgang i planperioden. Det same gjer barnetrinnet. Barn i ungdomsskulealder viser auke. Den mest markante auken er i gruppa 67+.

Folkemengd etter kjønn og alder pr 01.01.04. Fordelt på skulekrinsar.
Kjelde: Det sentrale folkeregister

Skulekrins	I alt	Menn i alt	Kvinner i alt	0-1 år	2-3 år	4-6 år	7-12 år	13-15 år	16-19 år	20-39 år	40-59 år	60-66 år	67+ år
Kleppe	3852	1911	1941	107	116	175	374	199	190	1085	952	235	446
Engelsvoll	1553	810	743	57	63	108	196	67	55	500	328	67	112
Tu	1413	710	703	28	51	77	136	63	70	410	330	86	162
Horpestad	754	363	391	39	29	56	56	23	33	253	155	61	49
Orre	1283	691	592	31	26	43	121	70	73	332	343	77	167
Bore	2834	1443	1391	80	109	182	353	120	147	899	700	133	111
Vasshus	701	354	347	16	18	32	73	31	39	159	185	46	102
Orstad	1900	993	907	65	64	118	249	91	120	588	442	91	72
Totalt	14313	7295	7018	423	476	791	1558	665	727	4211	3442	797	1223

Hovudtyngda av ungdomsgruppene er geografisk tilhøyrande i områda rundt Kleppe. Nye utbyggingsområde her og i Orstadområdet gjer at folketilveksten truleg blir størst i desse områda.

Helsestatus

Barn og unge

Det er begrensa statistikk på kommunenivå når det gjeld fysisk aktivitet. Men i 2000 blei det gjennomført ei undersøking i alle kommunar gjeldande fysisk aktivitet i grunnskulen.



Prosent elevar i kommunen som er fysisk aktiv i friminutt, går eller sykklar til skulen

Kommune	Fysisk aktiv i friminutt			Går/sykklar begge vegar			Går/sykklar ein veg		
	1.-4. kl	5.-7. kl	8.-10.kl	1.-4. kl	5.-7. kl	8.-10. kl	1.-4. kl	5.-7. kl	8.-10. kl
Kleppe	85	76	27	61	84	70	31	7	32
Time	91	74	25	68	87	88	22	15	19
Hå	87	69	32	46	72	79	13	7	17
Stavanger	86	80	31	71	83	79	39	23	15
Rogaland	88	75	30	55	72	68	29	18	16

Tala viser stor nedgang i fysisk aktivitet (fysisk aktive i friminutta) med aukande alder. Ein veit og at mange sluttar med idrettsaktivitetar tidleg i ungdomsåra. Jenter sluttar noko tidlegare enn gutar, varierende etter idrettsgrein.

Ei undersøking gjort i tre fylke (FHI-2003) syner at ca 10 % av ungdommane er fysisk inaktive, dvs dei driv mindre enn 1 time idrett eller mosjon kvar veke.



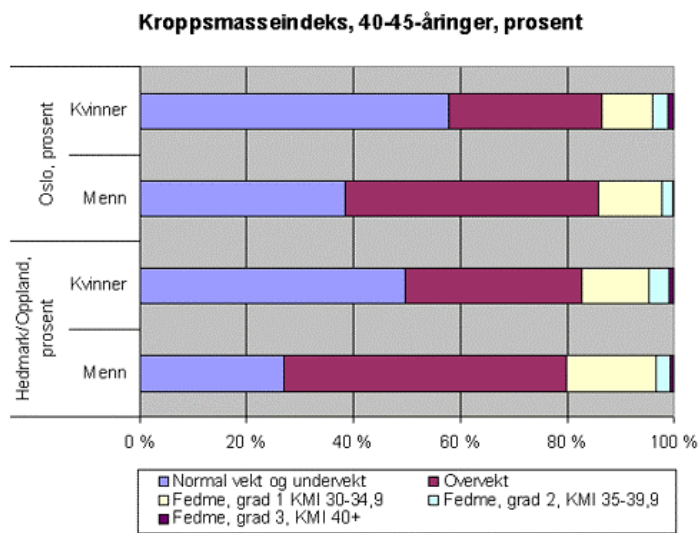
22 % av gutane sit meir enn 5 timar dagleg framfor fjernsyn, PC og video, mens det tilsvarande talet for jenter er 14 %.

Undersøkinga viser og at det er fleire jenter enn gutar som brukar naturen til rekreasjon og mosjon. 65 % jenter og 55 % gutar er regelmessig på tur sommar eller vinter.



Vaksne

Vi har etterkvart god kunnskap om fysisk aktivitet og helse, og det er dokumentert at regelmessig fysisk aktivitet forebyggar hjarte/karsjukdommar, diabetes type 2, brystkreft, tjukktarmskreft, muskel/skjelettlidingar og plager og funksjonstap ved revmatiske sjukdommar. Diabetes type 2 og muskel/skjelettlidingar er i auke. Begge desse er livsstilsrelaterte, der fysisk inaktivitet er medverkande årsak. Forsking viser at rett kosthald og mosjon kan halvera tilfellene av diabetes type 2.

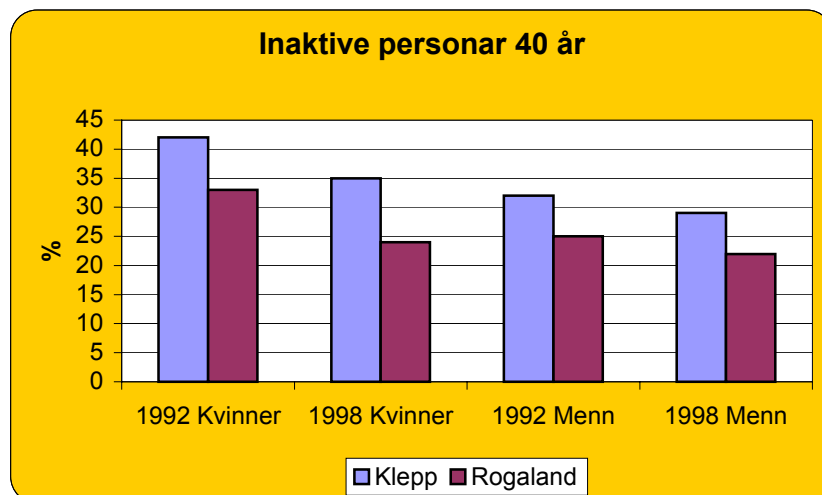


Desse sjukdommane utgjer ein stor del av grunnlaget for sjukefråvere og uføretrygd. Det ligg derfor stor samfunnsøkonomisk gevinst i å redusera talet på forekomsten av desse sjukdomane.

Figuren er henta frå Folkehelseinstituttet si undersøking på austlandet og viser fordelinga i kroppsmasseindeks for 40-45-åringar i ei undersøking frå 2000-2001. Nye nordiske anbefalingar for vaksne tilseier fysisk aktivitet i minst ein halv time dagleg i tillegg til normale daglege aktivitetar.

Statens helseundersøkingar (40-årsundersøkinga) viser prosentvis inaktive i Klepp, samanlikna med Rogalandsgjennomsnittet. Inaktivitet er definert som mindre enn 30 min fysisk aktivitet pr dag.

Dei som driv fysisk aktivitet, driv mest uorganisert mosjon. Fleire undersøkingar viser at det er langt fleire som driv utandørs enn innandørs aktivitet.

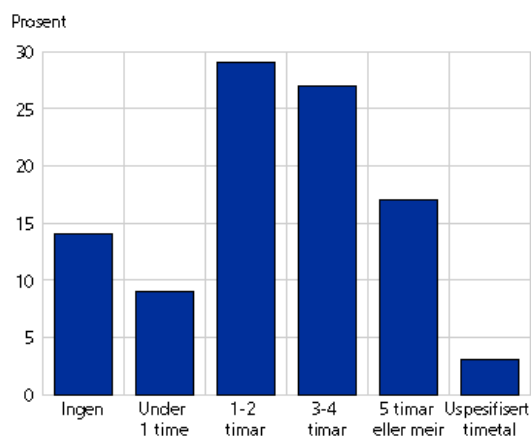


Eldre

Ei undersøking av fysisk aktivitet blant personar 55-75 år (ssb 2001) syner at mange over 55 år er fysisk aktive. I aldersgruppa 55-75 år driv 86 prosent med regelbunden fysisk aktivitet, nær halvparten i tre timar eller meir i veka.

Dei eldste i denne gruppa er som venta minst aktive. I denne aldersgruppa vil mange ha god tid til å driva med fysisk aktivitet, men samstundes kan helse vera eit hinder for mange. Rundt 45 % i denne aldersgruppa er fysisk aktive minst tre timar kvar veke. Det er 14 % som ikkje har vore i aktivitet siste året

Timar i fysisk aktivitet i snitt per veke siste 12 månader i aldersgruppa 55-75 år. Prosent



Fysisk aktivitet og skader

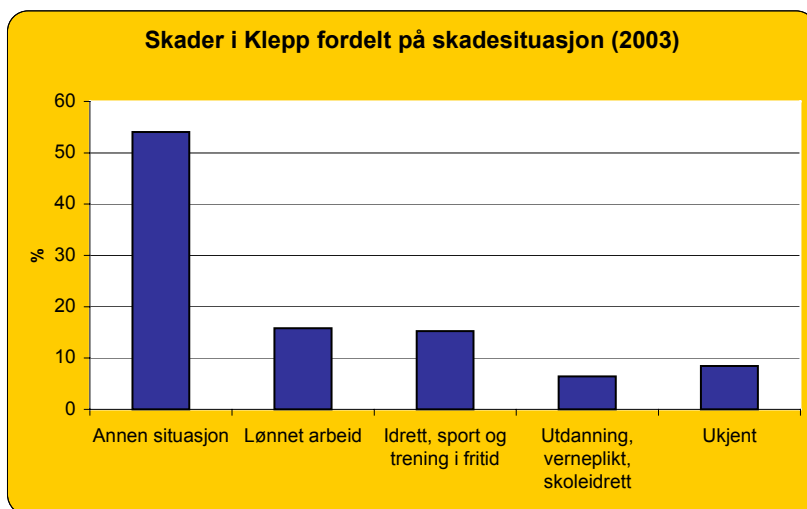
Legekontora i Klepp har gjort ei systematisk ulukkesregistrering i kommunen. I denne registreringa kjem det fram at om lag 15% av dei registrerte skadane oppstår innan sport og idrettsaktivitet. Dette står i kontrast til dei opplysningane idrettslaga kjem med i spørjeundersøkinga. Få idrettslag oppfatar at dei har eit problem med skadar.

Skadane er først og fremst skadar på skjelett. Naturleg nok er det i aldersgruppa 7-24 år desse skadane oppstår. Det er flest menn som blir ramma.

At fysiske skadar oppstår på idrettsarenaen er naturleg. Ein veit også at god fysisk helse kan hindra skadar på andre arenaer.

Fysisk aktivitet blant dei eldre vil motverka beinskjørhet, betra balanse og muskelstyrke,

noko som truleg vil bidra til å redusera ulukkesfrekvensen blant desse.



4. Status tilrettelegging for fysisk aktivitet i Klepp

Det er her valt å omtala nokre av dei områda der kommunen spelar ei aktiv rolle som tilretteleggjar.

Friluftsliv

Tradisjonelt friluftsliv er den fysiske rette fritidsaktiviteten som har størst oppslutning i befolkninga. Friluftslivet byggjer på element som mosjon, opplevingar og sosialt fellesskap.

Funksjonsfriske innbyggjarar i Klepp har god tilgang til friluftsområde for lengre turar i regionen. Desse ligg stort sett i køyreavstand frå dei største befolkningskonsentrasjonane.

I eit helseperspektiv er det kvardagsaktiviteten og oftast den daglege turen i nærområdet som gir størst gevinst. I dette perspektivet har kommunen lite tilgjengeleg areal pga intensivt jordbruk. Turvegssystemet ved Kleppelunden og turvegen ved Frøylandsvatnet dekker noko av behovet. Det er likevel mindre god dekning for slik aktivitet i Kleppeområdet og på Kåsen. I dei austre delane av kommunen er dette betre.

Kommunen manglar eit turkart for presentasjon av ulike turmuligheter.

Lite er tilrettelagt for funksjonshemma. Nokre av turvegane har tilfredsstillande standard for rullestol. Dette er vurdert gjennom ei undersøking med tema "Universell utforming" i 2001. Desse er ikkje særskilt merka.

Gang- og sykkelveggar blir nytta som trasear i utøving av friluftslivsaktivitet. Dei gjer det også lettare for befolkninga å verå fysisk aktive også i ein transportsituasjon. Gang- og sykkelveggar som sikrar skulevegen for barn og unge blir prioritert.

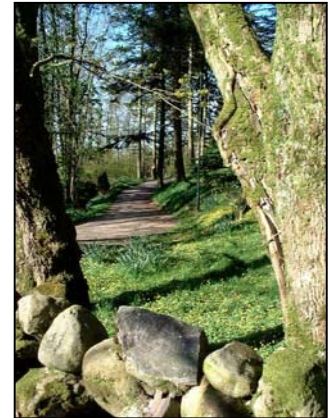
Idrett

Klepp kommune har eit stort mangfald av veldrivne idrettslag med aktivitet på ulike nivå, frå storsatsing på barneidrett til eliteserielag. Idrettslag i Klepp særmerker seg med satsing på felt som kvinneidrett (svært mange jentelag i fotball og eliteserielag i fotball (2004)) og meir spesielle idrettsgreiner som bueskyting.

Det er registrert 21 lag som driv tilbod innan fysisk aktivitet, totalt med om lag 3900 medlemmar (sjå vedlegg 1). Arbeidet med masseidretten er basert på frivillig innsats.

Idrettslaga melder om høg utnyttingsgrad og behov både for rehabilitering av anlegg og nye anlegg (sjå vedlegg 2).

Klepp kommune har i ei årrekke gitt god økonomisk



støtte til lag og organisasjonar som driv tilbod innan fysisk aktivitet. Klepp yter tilskot godt over landsgjennomsnittet til slikt arbeid (KOSTRA 2003).

Geografisk er det truleg i områda rundt Kleppe og Orstad behovet for nye anlegg er størst. Områda vil i åra framover vera vekstområde med ei relativt ung befolkning.

Ved spørsmål til idrettslaga om aktivitet som ikkje er konkurranseretta og tilbod til funksjonshemma, er tilbakemeldinga at det er relativt få tilbod til desse gruppene.

Nærmiljøanlegg

Nærmiljøanlegga blir i stor grad bygde i tilknytning til skuleområde. Dette gir høve til bruk både i skuletida og i fritida. Det er nå bygde slike anlegg fleire stader i kommunen. Nærmiljøanlegg gir høve til eigenorganisert aktivitet og aktivitet som ikkje er konkurranseretta.



Det skal byggjast kunstfrosen isbane ved Jærhagen på Kleppe. Dette vil gi eit nytt og utfordrande tilbod til barn og unge i kommunen.

5. Analyse og strategiar

Befolkninga i Klepp har gode tilbod innan idrett og til dels innan friluftsliv. Desse tilboda er tilstrekkelege for ein del av befolkninga. Likevel er det også grupper som i dag er for lite fysisk aktive.

Sjølv om ein her trekker fram enkeltgrupper som bør prioriterast, er dette ikkje meint som ei nedprioritering av det ordinære tilbodet innan idrett og friluftsliv. Desse aktivitetane er ”grunnfjellet” i tilboda innan fysisk aktivitet og blir i dag drive svært godt i Klepp. Nye tilbod må derfor reknast som supplement til desse.

Mens anlegg for fysisk aktivitet for barn og unge bør liggja i nærmiljøet, kan anlegg for vaksne, eliteidrett og anlegg for meir spesielle aktivitetar leggjast lenger unna nærmiljøet. For slike anlegg kan det og vera fornuftig å vurdere interkommunale og regionale løysingar. Dette har ein gode erfaringar med frå friluftsanlegg gjennom Jæren friluftsråd.

Statlege retningslinjer peiker på at det er hos dei inaktive personane det største potensialet for auka helsegevinst finst. Fysisk inaktive personar finn ein i alle befolkningsgrupper. Likevel bør ein ut frå statistisk materiale og potensiale for helsegevinst, særleg leggja til rette for fysisk aktivitet i enkelte grupper.

I utgangspunktet er haldning til fysisk aktivitet hos barn og unge eit foreldreansvar. Gode vanar i oppveksten gir auka sjanse for at enkeltindividet vil vidareføra og vidareutvikla desse i vaksne år.

Likevel veit ein at alle barn ikkje får med seg slike haldningar frå heimen. Inaktive barn og unge kan då lettast nåast gjennom barnehage og skule. Det er bare gjennom skulen det offentlege vil kunna nå alle barn og unge. Det er derfor på denne arenaen ein har størst mulighet til å påverka verdiar og levestett.

I skuleverket pågår forsøk med innføring av ekstra timar med fysisk aktivitet med betring både av fysisk helse og læringsmiljø som mål. ”Aktiv skuleveg” er eit anna tiltak som kan aktivisera barn og unge på skulevegen.

I Sverige (Bunkeflomodellen) har ein satsa på skulen som helsefremjande arena. Det er satsa på auka fysisk aktivitet i samarbeid med lokale idrettslag. Erfaringane er at ved auke av fysisk aktivitet i skulen oppnår ein ikkje bare betra fysisk helse, men også betra konsentrasjonsevne og redusert mobbing, noko som bidreg til eit godt læringsmiljø.

Skal skulen vera ein arena for auka fysisk aktivitet, må det leggjast til rette for dette ved fysisk tilrettelegging av uteareal, god kompetanse hos pedagogisk personell og ikkje minst tid til aktiviteten. Det nasjonale målet er 60 minutt fysisk aktivitet i skulen kvar dag. Blir barn og unge opplært til fysisk aktivitet frå heimen og i skulen, vil mange også vera fysisk aktive i fritida.

På fritida bør det utviklast aktivitetar som kan engasjera flest mulig barn og unge. Vanleg konkurranseidrett engasjerer nokre grupper. Ikkje-konkurranseretta tilbod innan ordinær idrett kan fanga opp andre. For jentene er særleg aktivitet som dans, aerobic, jazzercise og riding aktuelt. I prosjektet ”Frisk i friluft” prøver ein å aktivisera ungdom gjennom ”Prøv ny sport”.

Funksjonshemma er personar med svært ulike behov og interesser som i alle andre befolkningsgrupper. Desse bør kunna delta i lag med andre grupper i andre organiserte og uorganiserte aktivitetar, evt med noko ekstra tilrettelegging om nødvendig. Informasjon og tilrettelegging for aktivitet innan det ordinære tilbodet er truleg viktigare for desse gruppene enn nye tilbod, ikkje minst med tanke på integrering.

Kommunen har også særskilt tilrettelagde tilbod for utviklingshemma. Desse bør halda fram og utviklast vidare.

Når det gjeld framandkulturelle innbyggjarane i kommunen, er integrering viktigare enn spesielle tilbod. Kommunen arbeider for tida med eit særleg program for denne gruppa, der fysisk aktivitet blir teke opp.

Vaksne med sjukdom relatert til livsstil er ei aukande gruppe. Sjukefråvere på grunn av mellom anna manglande fysisk aktivitet er stort og stigande. ”Grøn resept” er eit statleg forsøk for å få denne gruppa i aktivitet. Lokalt tilpassa ”Grøn resept” bør prøvast ut.

Funksjonsfriske eldre har ofte ei auke i frekvensen innan turgåing ettersom fritida aukar. For mange er denne eigenorganiserte aktiviteten tilstrekkeleg. For andre er symjing, fellesturar (eks. stavgåing) eller eldretrim ønskjeleg. Den sosiale sida er her svært viktig. Slike tilbod finst i dag, og bør stimulerast til å halda fram.



Vurdering av den geografiske utbreiinga av tilbod

I Klepp kommune er det korte avstandar mellom dei ulike tilboda. Likevel er det ønskjeleg at tilbod for dei minst mobile gruppene (td dei aller yngste) er bustadnære.

I dei austre delane av kommunen er det sett av større areal til nye bustadområde. Dette kan gi ei auke i dei yngre årsklassane her. Ein bør derfor vurdera behovet for nye idrettsanlegg i dette området. Dette området har samstundes god dekning på friluftsområdet.

I Kleppe-Verdalen er det også sett av større areal til nye bustadområde. Dette området har, og vil ha, dei største ungdomsgruppene. Også her må behovet for anlegg vurderast. Innan friluftslivet er det særleg Kleppe og Kåsen som har få tilbod. Utvikling av nye turtrasear bør prioriterast i desse områda.

Strategiar

Når ein skal grunngje behov for fysisk aktivitet ut frå helsetilstanden i befolkninga, vil dette lett opplevast som moraliserande og tiltak opplevast som tvang. Derfor må strategiane byggjast på prinsipp om at fysisk aktivitet skal gi positive assosiasjonar, som glede over rørsle og naturopplevingar. Ein skal vere fysisk aktiv fordi dette gir glede og velvære, ikkje fordi ein må.

Å nå målet ”Aktivitet for alle!”, vil vere ei stor utfordring. Dette fordi det er svært avgrensa kva kommunen kan gjera for å nå målet. Hovudoppgåva for kommunen vil derfor vere å leggja til rette for befolkninga – å gjera det lett å ta sunne val.

Skal dette vera mulig må det arbeidast ut frå fleire strategiar:

- **Tilrettelegging for fysisk aktivitet i skule og barnehage**

For å nå barn og unge er skule og barnehage særleg viktige arenaer for positive opplevingar og opplæring i fysisk aktivitet. Skule og barnehage bør derfor leggjast til rette slik at dette kan vidareutviklast (tilrettelegging av uteareal, tid til fysisk aktivitet og kompetanse).

- **God arealplanlegging og grøntområde**

Arealbruk er avgjerande for mulighet til å driva fysisk aktivitet og sikra naturopplevingar. Spesielt er barn, eldre og menneske med funksjonshemming avhengige av nærleik og lett tilkomst til friområde. Bustadnære, samanhengande grøntstrukturar og leikeplassar er viktig for at barn skal kunna utfalda seg trygt.

I konkurranse med dataspel og andre stillesitjande aktivitetar er det særleg viktig å skapa alternative, attraktive tilbod for barn og unge. Vi treng arenaer for eigenorganiserte aktivitetar og sosial leik. Dei fysiske omgjevnadene våre må innby til leik, aktivitet og utfalding. Skal folk velja ein aktiv livsstil er det avgjerande at nærmiljøet innbyr til dette.



I Klepp er om lag 70 % av kommunen sitt areal dyrka mark. Ein svært stor del av dette er utilgjengeleg som friluftareal. Klepp kommune er i så måte å samanlikna med bykommunar i tilgjengeleg areal. Tilgang på friluftareal kan aukast ved avtalar om bruk av gardsvegar og liknande.

Tilgang på bustadnært friluftareal og tilrettelegging for fysisk aktivitet bør vera eit tema i utforming av alle arealplanar. Følgjande arealnormer er ei samanstilling av anbefalingar gitt i Rikspolitiske retningslinjer for barn og unges interesser i planlegginga, NAMIT-prosjektet og Husbankens lånetilmålingssystem:

- maks 500 meter frå bustad til større rekreasjonsareal (muleg å gå tur på minst 2 km utan å bruke same sti fleire gonger).
- grøne korridorar for å binda saman grøntområde
- minst 50 m² felles grøntareal pr bustad i bustadområde (25 m² i konsentrert bustadområde)(jf Kommuneplan for Klepp 2002-2013).

Fysisk aktivitet i samband med transport til skule, arbeid eller fritidsaktivitet vil for mange vera eit godt grunnlag for ein sunn livsstil. Vidare utbygging av gang- og sykkelveggar er viktig.

Trygghet skal vera ein grunnleggjande føresetnad i den kommunale planlegginga (jf Trygge lokalsamfunn). Innbyggjarane skal kunne nytta dei ulike tilboda utan å kjenna seg utrygge. Ved utforming av tur-, gang- og sykkelveggar skal kriminalitetsførebyggjande tiltak vurderast.

- **Vidt spekter av fritidstilbod**

”Fysisk aktivitet for alle” er basert på at det gode arbeidet dei frivillige laga gjer held fram. Særleg er idrettsaktivitet avhengig av godt drivne lag. Det må arbeidast for at samarbeidet blir vidareutvikla, særleg mot nye grupper og tilbod, og at den økonomiske støtta held fram. Det må leggjast til rette for at befolkninga, uavhengig av alder og funksjonsnivå, har tilbod som kan dekkja behovet for fysisk aktivitet.

6. Handlingsprogram

Handlingsprogramma skal reviderast årleg eller ved behov.

Handling	2005	2006	2007	2008	Ansvar i kommunen
Folkehelsekonferansen	—————				LU/HS
Forsøk med ”Aktiv skuleveg”		◆—————			SB
Tilrettelegging for auka satsing på fysisk aktivitet i skulen	—————				SB/LU
Vidareutvikla tilbod for eldre (fysisk aktivitet/sosialt samvær)	—————				LU
Betra tilbod for uorganisert ungdom. Frisk i friluft ”Prøv ny sport”		◆—————			LU
Lokalt prosjekt innan ”Grøn resept”		◆—————			HS
Tiltak for skadereduksjon på idrettsarenaen		◆—————			HS/LU
Turkart for friluftsområde i Klepp kommune	◆——◆				LU
Merka turløyper for rullestolbrukarar		◆——◆			LU
Revidera kommunedelplan for fysisk aktivitet				◆——◆	LU
Stimulera til lågterskeltilbod	—————				LU
Vurdera trygghet ved trasear for gang/sykkel	—————				LU

(HS-helse- og sosialetaten, SB-etat for skule og barnehage, LU-etat for lokal utvikling)

For fleire av aktivitetane nemnt ovanfor gjeld det at kommunen er avhengig av lag og organisasjonar for å få utført arbeidet. Kommunen har likevel eit ansvar for å ta initiativ til utvikling.

Handlingsprogram for ordinære- og friluftslivsplanlegg

S-treng spelemidler, K-kommune, SM-spelemidler, P-privat, D-dugnad

Prioritet	Anlegg	Totalt kostn. i 1000-kroner	Finansiering - i 1000 kr															
			Fordelinga er retningsgjevande og ikkje bindande															
			År 2005				År 2006				År 2007				År 2008			
Sted	Tiltakshaver	K	SM	P	D	K	SM	P	D	K	SM	P	D	K	SM	P	D	
	ORDINÆRE IDRETTSANLEGG																	
S	1. Idrettsanlegg Orre skule	2720	1814	556														
	Orre																	
	Klepp kommune																	
S	2. Kunstgrasbane	3800	1250	1240	1310													
	Sentralidrettsanlegget																	
	Klebe SK/Klepp IL																	
S	3. Ridebane	264	88	88	88													
	Laland																	
	Laland rideklubb																	
S	4. Kunstgrasbane	6580	2194	2194	2194													
	Orstad																	
	Orstad IL																	
S	5. BMX-bane, utviding	470	157	157	157													
	Kleppe																	
	Klepp BMX																	
S	6. Grusbane	2020	674	674	674													
	Sentralidrettsanlegget																	
	Klebe SK/Klepp IL/Klepp kommune																	
S	7. Lysanlegg	200	67	67	67													
	Sentralidrettsanlegget																	
	Klebe SK/Klepp IL/Klepp kommune																	
S	8. Grasbane	1755	585	585	585													
	Sentralidrettsanlegget																	
	Klebe SK/Klepp IL/Klepp kommune																	
S	9. Idrettshall	22500				7500	7500	7500										
	Orstad																	
	Orstad IL																	
S	12. Grasbane																	

		Voll																	
		Voll IL																	
S	13	BMX-bane, utviding	300					50	50	50		50	50	50					
		Orstad																	
		Orstad BMX																	
S	14	Garderobe og klubbhus	3000									500	500	500		500	500	500	
		Orstad																	
		Orstad IL																	
S	16	Bueskytterhall	800									160	160	180		100	100	100	
		Orstad																	
		Klepp bueskyttere																	
S	17	Gocartbane – ny asfalt	500													200	200	100	
		Reve																	
		KNA Klepp Motorsport																	
S	18	Skytebane, rehabilitering	80													25	25	25	
		Øksnavad																	
		Klepp skytterlag																	
ANLEGG FOR FRILUFTSLIV																			
S	10	Nordsjøturveg	400																
		Sola grense – Sele hamn																	
		Klepp kommune/Rog.fylkesk.																	
S	11	Pilgrimsled, turveg trinn 1	120									60	60						
		Hå grense – Orre																	
		Klepp kommune/Jæren prosti																	
S	15	Turveg, Orstad bru	1354									297	451		606				
		Orstad																	
		Klepp og Sandnes kommunar																	
		Sykkeltur til fortida	50									25			25				
		Sjå kulturminneplan																	
		Klepp kommune																	
		Rundløype Verdalen-Grude-Kleppe	100													33	33		33
		Klepp kommune																	
		Kulturminnetur ved Postvegen	50													25			25
		Sjå kulturminneplan																	
		Klepp kommune																	

Handlingsprogram for nærmiljøanlegg

S-treng spelemidler, K-kommune, SM-spelemidler, P-privat, D-dugnad

Prioritet	Anlegg Sted Tiltakshaver	Total kostn. i 1000-kroner	Finansiering - i 1000 kr Fordelinga er retningsgjevande og ikkje bindande															
			År 2005				År 2006				År 2007				År 2008			
			K	SM	P	D	K	SM	P	D	K	SM	P	D	K	SM	P	D
1	Nærmiljøpark trinn 1 Orre Orre skule/Orre IL	400		200		200												
2	Nærmiljøanlegg 1 Klepp ungdomsskule Klepp kommune	396	198	198														
3	Nærmiljøanlegg 2 Klepp ungdomsskule Klepp kommune	274	137	137														
4	Nærmiljøanlegg Orstad skule Klepp kommune	357	100	178	79													
5	Kunstfrosen isbane Kleppe / Jærhagen Klepp kommune	4464		1400	3064													
6	Aktivitetsflate Kleppe / Jærhagen Klepp kommune			200														
7	Turveg Helleberget funksjonshemma Stangeland Klepp kommune	350				150	100		100									
8	Aktivitetsområde Bore skule Verdalen																	
9	Utviding turvegnett Kleppelunden Klepp kommune																	

7. Langsiktige anleggsbehov / laga sine ønskje om nye anlegg

Idretts-, nærmiljø- og friluftslivsanlegg

Uprioritert liste

Type: Ordinær (O), Nærmiljø (N)

Anlegg	Sted	Utbygger	Type	Ar
ORDINÆRE				
IDRETTSANLEGG				
Garderobe/stadion	Kleppe	Klepp IL	O	
Turnhallen, utviding	Kleppe	Klepp IL	O	
Ridebane - rehabilitering	Verdalen	Verdalen kjøre- og rideklubb	O	
Modellflyplass/klubbhus	Bore	Forus RC klubb		
Klatrevegg	Orre	Orre IL	O	2009-10
Grusbane	Orstad	Orstad IL	O	2005
Fotballbaner gras/kunst	Voll	Voll IL	O	2005-06
Fotballbane, rehab.	Bore ungdomsskole	Voll IL / Klepp kommune ?	O	2009-
Ridebane, rehab.	Laland	Laland rideklubb	O	2005
Båthus	Klepp st	Jæren ro-og padleklubb	O	
Kunstgrasbane, rehab.	Kåsen	Kåsen IL	O	2009-
Hall over kunstgrasbane	Kåsen	Kåsen IL	O	2009-
Asfaltbane 1:10 biler	Engelsvoll	Klepp RC klubb		
Klubbhus, rehab.	Engelsvoll	Klepp RC klubb		
Mekkebord under tak	Engelsvoll	Klepp RC klubb		
Ridebane / -hall	Øksnevad	Rogaland fylkeskommune	O	
ANLEGG FOR FRILUFTSLIV				
Turveg	Kåsen - Orre	Klepp kommune	O	
Turveg - rundløype	Verdalen-Grude-Kleppe	Klepp kommune	O	
Bru	Frøylandsvatnet-Lalandsholmen	Klepp kommune / Time(?)	O	
NÆRMILJØANLEGG				

8. Kart over eksisterende anlegg

KRISS-registeret Anlegg og referansenummer

101	Øksnevad skytebane 300 m	1901	Tu skule fotballbane
102	Øksnevad skytebane 100 m	1902	Tu skule gymsal
103	Øksnevad skytebane skytterhus	1903	Tu skule nærmiljøanlegg
104	Øksnevad skytebane - elektr målskiver	2101	Trimløype Salteskogen
201	Verdalen sykkelkrossbane	2201	Øksnevadskogen o-kart
202	Verdalen sykkelkrossbane – klubbhus	2301	Sollia balløkke
301	Bore skule grusbane	2501	Klokkarvegen balløkke
302	Bore skule gymsal	2601	Vestringen balløkke
303	Bore ungdomsskule basseng	2701	Håbakken balløkke
304	Bore skule ballbinge	2801	Toreskogen balløkke
401	Turveg Frøylandsvatnet	2901	Liljeveien/Rishagen balløkke
601	Ørre samfunnshus	3001	Tangarveien balløkke
801	Bore ridebane	3101	Tjønnvegen balløkke
901	Voll idrettsanlegg	3201	Ørrestranda
902	Voll idrettsanlegg	3301	Borestranda
903	Voll idrettsanlegg	3401	Reve go-kart bane
1001	Øksnevad fotball	3402	Reve go-kart bane, idrettshus
1002	Øksnevad fotball- og friidrett, gymsal	3501	Ørstad sykkelcross-bane/bmx
1003	Øksnevad fotball- og friidrett	3801	Ørstad skole fotballbane grusbane
1101	Kåsen stadion grasbane	3802	Ørstadhallen
1102	Kåsen stadion delanlegg friidrett	3803	Ørstad skule gymsal
1103	Kåsen stadion klubbhus	3804	Ørstad grendehus
1104	Kåsen stadion balløkke	3805	Ørstad skule ballbinge
1105	Kåsen stadion kunstgrasbane	3806	Ørstad skule flerbruksflate
1106	Kåsenhallen	3901	Ørre skule gymsal
1107	Kåsen ballbinge	3902	Ørre skule svømmebasseng
1201	Klepp fotball- og friidrettsst grasbane	3903	Ørre skule balløkke
1202	Klepp fotball- og friidrettsst friidrett	3904	Ørre skule balløkke
1203	Klepp fotball- og friidrettsst klubbhus	3905	Ørre skule rullebrettrampe
1204	Klepp fotball- og friidrettsst grusbane	4001	Klepp Turnhall
1205	Klepp fotball- og friidrettsst grasbane	4301	Selestranda
1301	Klepphallen	4401	Ørstad – grasbane
1302	Klepphallen svømmehall	4501	Bore samfunnshus
1303	Klepphallen idrettshus	4601	Bore ungdomskule- grusbane
1304	Klepphallen skytterhus	4602	Bore ungdomskule gymsal
1306	Klepphallen stup 1 m	4701	Sentralidrettsanlegget kunstgrasbane
1307	Klepphallen stup 3 m	4702	Sentralidrettsanlegget - fotballbane gras
1308	Klepphallen stup 5 m	4703	Kleppe skule ballbinge
	Klepphallen bueskytteranlegg	4801	Laland ridebane
1401	Ørre idrettsanlegg hall	4901	Pollestadmyra nærmiljøanlegg
1402	Ørre idrettsanlegg grusbane	5001	Klebe S.K. klubbhus
1403	Ørre idrettsanlegg friidrett	5101	Kleppe skule nærmiljøanlegg og gymsal
1404	Ørre idrettsanlegg grusbane	5201	Ørre skule ballbinge
1405	Vikbanen	5301	Pollestadmyra tursti
1406	Trimløype, Salteskogen	5401	Gunnarsberget tursti
1407	Ørre idrettsanlegg flerbruksflate	5402	Gunnarsberget – Frøylandsvatnet nærmiljøanlegg
1501	Horpestad skule balløkke	5501	Kalbergskogen turveg
1502	Horpestad skule slengtaubane	5502	Kalbergskogen O-kart
1503	Horpestad skule gymsal	5601	Kleppevarden hinderløype
1601	Klepp ungdomsskule balløkke	5602	Kleppevarden nærmiljøanlegg
1602	Klepp ungdomsskule gymsal	5701	Kjelvene nærmiljøanlegg
1604	Klepp ungdomsskule – rullebrettanlegg	5901	Ørstad bueskytterearena
1701	Turveg Kleppelunden/Håland	6001	Lyngmarka barnehage nærmiljøanlegg
1801	Engelsvoll skule fotballbane	6002	Lyngmarka barnehage aktivitetsområde
1802	Engelsvoll nærmiljøanlegg	6101	Kvednadalen nærmiljøanlegg ballbane
1803	Engelsvoll skule aktivitetsområde	6201	Norsk Folkehjelp – aktivitetshus
		6401	Nye Klepp ungdomsskule flerbruksflate
		6402	Nye klepp ungdomskole flerbruksflate 2

9. Definisjonar og referansar

Definisjonar

Kommunedelplanen inneheld mange omgrep som i utgangspunktet kan vere uklare. Her er ein del sentrale omgrep definert slik dei vil bli brukt i kommunedelplanen.

- **Friluftsliv** - Opphald og fysisk aktivitet i friluft i fritida med tanke på miljøforandring og naturoppleving.
- **Friluftslivsområde** - Område opent for friluftsliv. Kan vere tilrettelagt.
- **Idrett** - Fysisk aktivitet som blir utøvd i fritida og som stimulerer utøvaren si fysiske, psykiske og sosiale helse og velvære. Idrett kan drivast organisert av medlemsbaserte idrettslag, i regi av fortenebaserte føretak eller eigenorganisert.
- **Idrettsanlegg** - Område, stad eller anlegg som på grunn av sin utforming og plassering eignar seg for idrettsleg aktivitet. Idrettsanlegga kan delast i ulike anleggs kategoriar ut frå den funksjon anlegget skal ha, kva område anlegget skal betjena og plassering i forhold til brukarane.
- **Skuleanlegg** - Gymsalar, fotballbanar og andre anlegg som ligg på skulen sitt område og som primært skal brukast av barna i skuletida, men som også kan brukast til andre tidspunkt og av andre målgrupper.
- **Nærmiljøanlegg** - Enkelt anlegg berekna for uorganisert fysisk aktivitet og som ligg i eller direkte tilknytning til et bustadområde, og som er en integrert del av dette. Anlegget er berekna for befolkningen i bustadområdet og skal ivareta behovet for trim- og friluftaktivitetar for alle aldersgrupper.
- **Kroppsmasseindeks (KMI)**– forholdet mellom vekt og høyde (vekt (kg) dividert på kvadratet av høyde (m). KMI 20-25 normalvekt, 25-30 overvekt, over 30 overvekt.

Referansar

- Kommunedelplan for kulturbygg, idrett og friluftsliv 2000-2011
- Fylkesdelplan for friluftsliv, idrett, naturvern og kulturvern (FINK) 2003
- Veileder i kommunal planlegging for idrett og fysisk aktivitet (KD)
- Miljø og helse – en forskningsbasert kunnskapsbase. SIFF
- Statistisk sentralbyrå – gjeldande statistikk
- Fysisk aktivitet og naturopplevelse 2003-2007. Nordland fylkeskommune

Vedlegg 1

Status idrettsaktivitet

LAG	MEDLEMMAR 0 - 13 ÅR	MEDLEMMAR 14 - 25 år	MEDLEMMAR OVER 25 ÅR	MEDLEMMER TOTALT
Bryne hestesportklubb				
Feistein dykkerklubb	98	2	33	133
Forus RC klubb	1	35	114	150
Jæren ro- og padleklubb	18	10	20	48
Klebe sk	126	4	41	171
Klepp Bueskyttere	29	37	49	115
Klepp idrettslag	317	210	189	716
Klepp innebandyklubb	18	10	22	50
Klepp Skytterlag	18	33	240	291
Klepp RC klubb	4	16	23	43
Klepp svømme- og stupeklubb	45	7	4	56
Klepp BMX	24	11		35
Klepp volleyballag	24	23	26	73
KNA Klepp Motorsport	45	37	68	150
KRIK-Klepp	29	12		41
Kåsen IL	88	68	257	413
Laland rideklubb	136	77		213
Orre idrettslag	138	82	56	276
Orstad BMX klubb	25	15		40
Orstad idrettslag	234	22	68	324
Voll idrettslag	230	255	128	613
Sum	489	966	1338	3951

Vedlegg 2

Anlegg for idrett - kvalitetsvurdering					
Idrettsanlegg Bore, Voll, Sele, Vasshus					
Anleggstype	Beliggenhet	Eier	Størrelse	Kvalitet	Merknader
Gymsal	Bore skule	Klepp kommune	150 m2	God	Garderobe noe fuktpreget
Gymsal	Bore ungd. skule	Klepp kommune	210 m2	Middels	
Grusbane	Bore skule	Klepp kommune	40 x 40 m	Middels	
Grusbane	Bore ungd. skule	Klepp kommune	60x90 m	Meget bra	
Grasbane	Voll stadion, Hole	Voll IL	65 x 107	Bra	
Svømmehall	Bore ungd. skule	Klepp kommune	16,5x10 m	Middels	
Idrettshall	Voll stadion, Hole	Voll IL		Meget bra	
Ridebane	Verdalen	Verdalen ridesenter	20x40 m	Behov for utbedring	
Servicebygg	Reve	KNA Klepp Karting Klubb			
Vekthus	Reve	KNA Kl. Karting Kl.			
Kartingbane	Reve	KNA Kl. Karting Kl.	870 m	God	
Modellflyplass	Bore	Forus RC klubb	16 da	Middels	
Gymsal	Vasshus skule	Klepp kommune	106 m2	God	
Grusbane	Vasshus skule	Klepp kommune	25 x 50 m	Dårlig	Trenger opprusting
Idrettsanlegg Orre/Pollestad					
Anleggstype	Beliggenhet	Eier	Størrelse	Kvalitet	Merknader
Gymsal	Orre skule, Pollestad	Klepp kommune	197 m2	Meget bra	
Grusbane	Pollestad stadion	Orre IL	60 x 100	God	
Grasbane	Orre skule, Pollestad	Klepp kommune		Dårlig	
Grasbane	Pollestad stadion	Orre IL	67 x 107	Meget bra	
Grasbane	Vik	Orre IL	65 x 105	God	Behov for "trimming" av toppdekket
Løpebane	Pollestad stadion	Orre IL		Dårlig	Treng utbetring
Svømmehall	Orre skule, Pollestad	Klepp kommune	16,7x10 m	Bra	
Idrettshall	Pollestad stadion	Orrehallen AL	50 x 30	Bra	
Idrettsanlegg Kåsen/Tu					
Anleggstype	Beliggenhet	Eier	Størrelse	Kvalitet	Merknader
Gymsal	Tu skule og barneh.	Klepp kommune	140 m2	Middels	
Grusbane	Tu skule og barneh.	Klepp kommune	50 x 80 m	God	
Krøllgrasbane	Tu	Kåsen IL	64 x 105	Meget bra	
Idrettshall	Tu	Kåsen IL	1075 kvm	Meget bra	
Grasbane	Tu	Kåsen IL	67 x 105	Meget bra	
Klubbhus	Tu	Kåsen IL	200 m2	God	

Idrettsanlegg Engelsvoll/Klepp Stasjon					
Anleggstype	Beliggenhet	Eier	Størrelse	Kvalitet	Merknader
Gymsal	Engelsvoll skule	Klepp kommune	258 m2	God	
Grusbane	Engelsvoll skule	Klepp kommune	45 x 38 m	Middels	
Stall	Laland	Laland Rideklubb		God	
Ridebane	Laland	Laland Rideklubb	40 x 60 m	Meget god	
Ridebane	Laland	Laland Rideklubb	20 x 40	Beh. for utbedringer	
Klubbhus	Laland	Laland Rideklubb		Bra	
Asfaltbane	Engelsvoll	Klepp RC klubb	1500 kvm	Bra	
Offroadbane	Engelsvoll	Klepp RC klubb	600 kvm	Bra	
Klubbhus	Engelsvoll	Klepp RC klubb	70 kvm	Dårlig	
Minicrossbane	Øksnevad	Klepp Miniraceklubb		20 x 40	Meget bra
Idrettsanlegg Horpestad					
Anleggstype	Beliggenhet	Eier	Størrelse	Kvalitet	Merknader
Gymsal	Horpestad skule	Klepp kommune	128 m2	God	
Grusbane	Horpestad skule	Klepp kommune	25 x 30 m	God	
Grasbane	Horpestad skule	Klepp kommune	50 x 90 m	Bra	
Idrettsanlegg Kleppe					
Anleggstype	Beliggenhet	Eier	Størrelse	Kvalitet	Merknader
Gymsal	Kleppe skule	Klepp kommune	136 m2	Middels	
Gymsal	Klepp ungdomsskule	Klepp kommune	219 m2	Middels	
Gymsal	Øksnevad vid. skole	Rog. fylkeskom.	365 m2	God	
Gymsal	Jæren folkehøgskole	Jæren folkeh.sk. lag	200 m2	God	
Grusbane	Klepp ungdomsskule	Klepp kommune	15 x 30 m	Bra	
Grusbane	Klepp stadion	Klepp IL	30 x 50	Bra	
Grusbane	Sentralidrettsanlegg	Klepp kommune	67 x 103		
Kunstgrasbane	Sentralidrettsanlegg	Klepp kommune	105 x 68	Meget bra	
Klubbhus	Sentralidrettsanlegg	Klepp SK		Bra	
Grasbane	Klepp stadion	Klepp IL	64 x 105	Bra	
Grasbane	Klepp stadion	Klepp IL	60 x 100	Behov for rehabilitering	
Grasbane	Øksnevad vid. Skole	Rog. fylkeskom.	60 x 100	God	
Svømmehall	Klepshallen/Riskjell	Klepp kommune	25 x 12 m + øvingsbass.	Bra	
Stupeanlegg	Klepshallen/Riskjell	Klepp kommune	1, 3, 5	Bra	
Klepshallen	Riskjell	Klepp kommune	44 X 24. Tot. 3400m2	Bra	
Turnhallen	Riskjell	Klepp IL	900 m2	Bra	Behov for utvidelse
Klubbh., garder.	Kleppe stadion	Klepp IL		Meget dårlig.	Nybygg planlegges
Klubbhus	Kleppe	Klepp Sykkelcross		Bra	
Klubbhus	Øksnevad	Klepp Skyttarlag		Meget bra	
Sykkelcrossbane	Kleppe	Klepp Sykkelcross		Bra	Behov for asfaltering av uteområde
Miniatyrskyttebane	Klepshallen	Klepp kommune		Bra	
Skytebane	Øksnevad	Klepp Skyttarlag	100 m/300 m	Meget bra	Planer om elektroniske skiver

Anleggstype	Beliggenhet	Eier	Størrelse	Kvalitet	Merknader
Idrettsanlegg Orstad					
Gymsal	Orstad skule	Klepp kommune		God.	
Grusbane	Orstad skule	Klepp kommune	40 x 65 m2	God	
Grasbane	Orstad	Orstad IL		Meget bra	
Bueskytterbane	Orstad	Klepp Bueskyttere	7 da	Meget bra	
Sykkelcross	Orstad	Orstad BMX-klubb		Bra	Held ikkje mål etter gjeldande krav
Nærmiljøanlegg					
Anleggstype	Beliggenhet	Eier	Størrelse	Kvalitet	Merknader
Ballbinge	Bore skule	Klepp kommune	15x30 m	Meget god	
Ballbinge	Tu	Kåsen IL	14 x 26 m	Meget bra	
Ballbinge	Kleppe skule	Klepp kommune	15,6 x 24 m		
Ballbinge	Orstad	Klepp kommune	16,5 x 24,5 m		
Ballbinge	Orre skule, Pollestad	Klepp kom./Orre IL	15,6 x 24 m	Svært god	
Turløype	Gunnarsberget	Klepp kom/privat	440 m	Meget bra	
Friområde m/ballvegg med mer	Pollestadmyra			God	
Hinderløype	Kleppe skule	Klepp kommune		Bra	
Amfi	Kleppe	Kjelvene Vel		God	
Ramper	Klepp ungd. Skule	Klepp kommune		Bra	
Tursti og ballplass	Kleppevarden	Klepp kommune		Bra	
Turveg	Kalbergskogen	Klepp kommune	520 m	Meget bra	
Friluftsanlegg	Gunnarsberget	Klepp kom/privat		Bra	
Aktivitetsanl	Tu skule	Klepp kommune		Bra	
Flerbruksflate/ klatrevegg	Lyngmarka barnehage	Klepp kommune			
Balløkke	Engelsvoll	Javel Engelsvoll		Bra	
Aktivitetsflate med mer	Kvednadalen				
Sandvolley, buldrevegg	Engelsvoll skule	Klepp kommune			